



▲ Jihozápadní pohled ze zahrady přes bazén; foto: Radim Mikš

# Nový přírůstek do souboru zdařilých brněnských vil

**Symptomem současné doby ekonomických obtíží způsobených krizí bankovního sektoru, který se projevil i v letošní soutěži Stavba Jihomoravského kraje, byla skutečnost, že firmy do nich přihlásily nejen objemnější stavby, ale také řadu rodinných domů.**

Rodinný dům je sice úloha velmi atraktivní, avšak pro stavební podniky nikdy nebývá příliš lukrativní. Jde o stavbu, která má individuální a svým způsobem i intimní charakter, a s níž se každý architekt i každý stavitel během své profesionální kariéry setkává mnohokrát od studijních let až po věk seniorský. Vždy se musí snažit řešit tento úkol znovu a nově. Hraje zde velkou roli genius loci i povaha klienta a způsob, jakým vede dialog

s architektem i prováděcí stavební firmou.

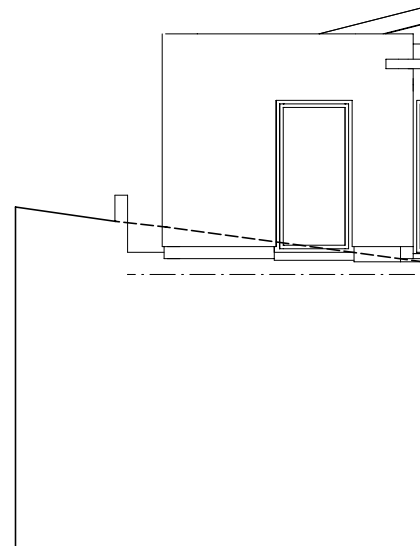
Početnějším zastoupením v soutěžích o stavbu roku se dává veřejnosti bezpochyby na vědomí, že i rodinný dům bude – nejméně do chvíle odstartování nové konjunktury – ve středu zájmu stavebních firem: musejí se v nynějších ztížených podmínkách ucházet doslova o každou zakázku. Téma rodinného domu svou atraktivitou může, tak jako tomu bylo v mi-

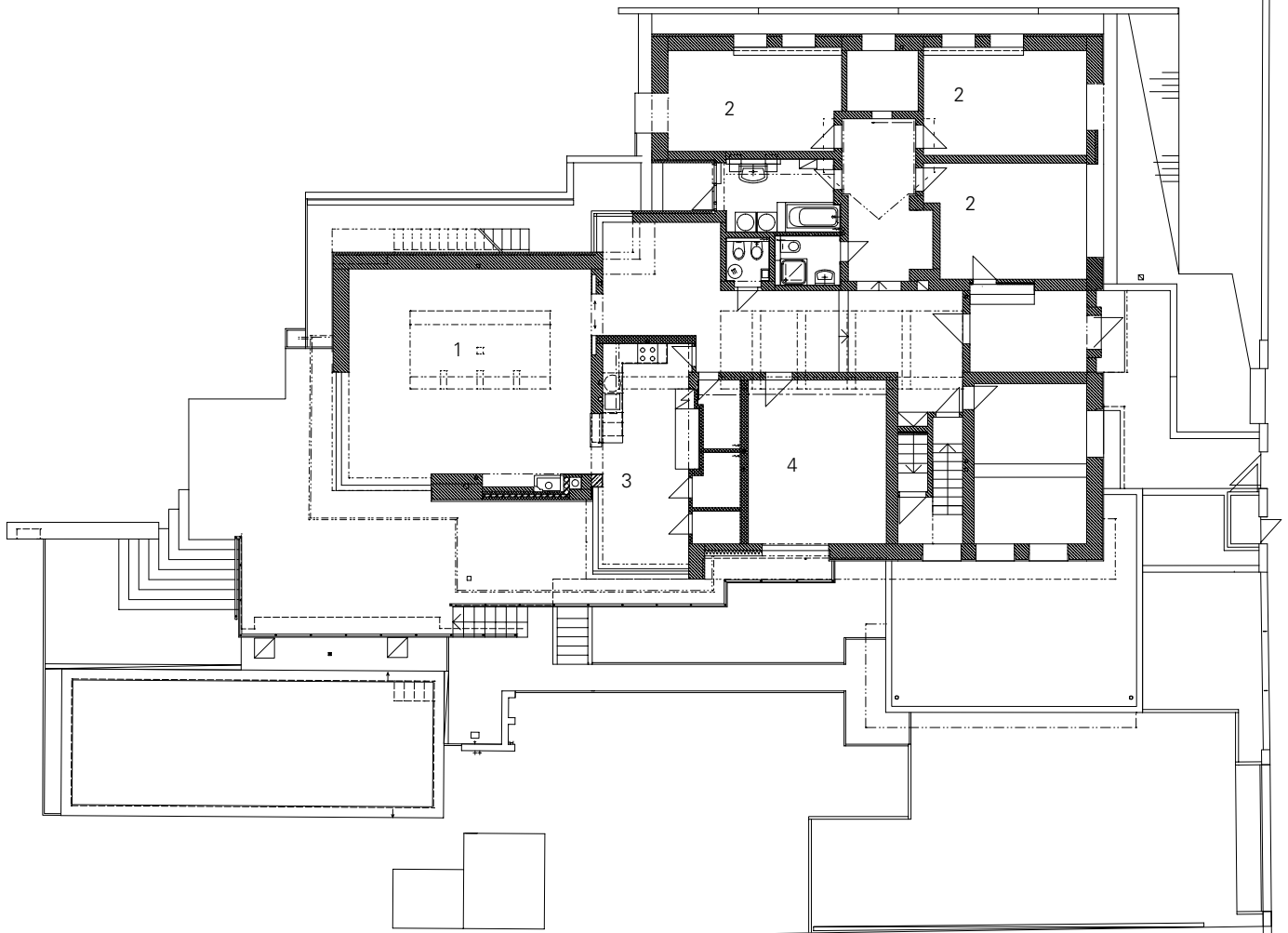
nulosti i u největších architektů (F. L. Wright, H. Scharoun, A. Aalto, J. F. Ragnier, L. Kahn aj.) sehrát později i úlohu vynikající reference i pro mnohem větší úkoly.

## Rodinný dům v nominaci soutěže Stavba JmK 2009

Rodinný dům ASTRA je situován v Brně na svahu v úřednické čtvrti, která je tradičním rezidenčním útvarem pro střední vrstvu. Soustředění palladiánské vily vynikajícího architekta Arnošta Wiesnera ze začátku druhé poloviny dvacátých let, spád terénu i okolní zástavba postavila architekta před tradiční a krásné poselství – proslápnout si, ohmatat pozemek s velkou pečlivostí, aby se mu podařilo nový objekt zasadit

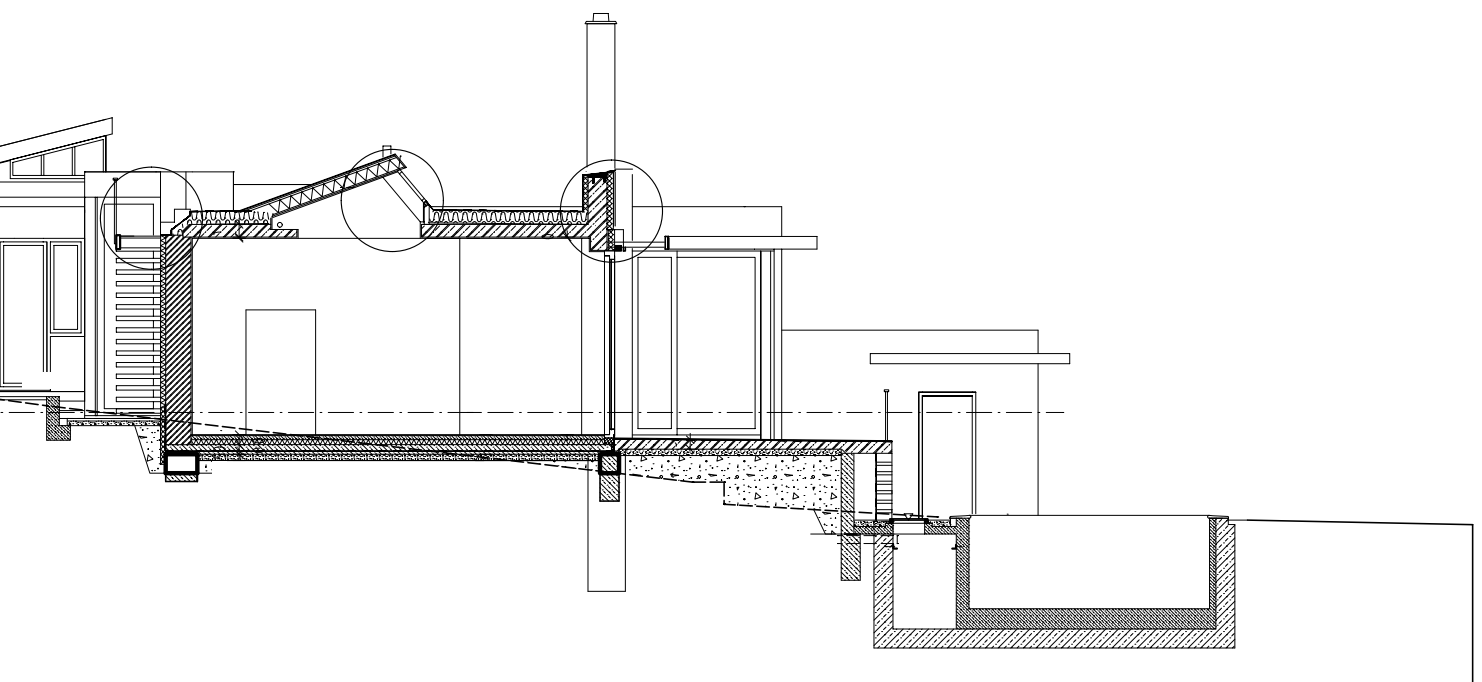
správně do terénu a nabídnout jeho obyvatelům nerušené výhledy i zákoutí. Je známo, že právě velcí architekti moderny – Wright, Scharoun, Welzenbacher nebo Aalto vždy dlouho prozkoumávali terén, sledovali dopad slunce i vztah k okolí, než se rozhodli pro architektonická řešení. V tomto duchu si počínal i architekt nového domu, který se nakonec rozhodl pro řešení všech obytných funkcí v jedné obytné etáži,





▲ Půdorys 1. NP: 1 – společenská část; 2 – klidová zóna, ložnice; 3 – kuchyň; 4 – pracovna

▼ Řez A–A, řez obývacím pokojem, návaznost terasy a bazénu

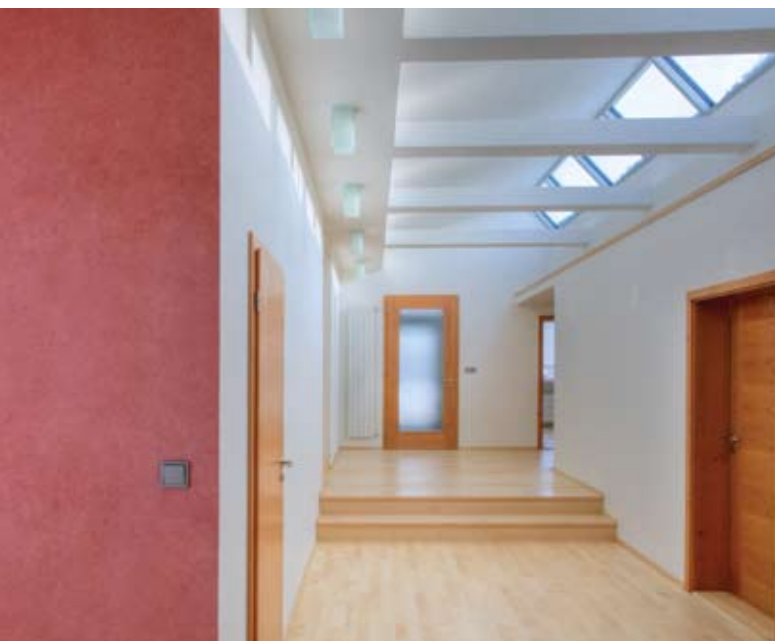




▲ Pohled na východní fasádu; foto: Radim Mikš



▲ Obytná část, vlevo prosklený vstup na terasu z obývacího pokoje, vpravo z jídelny; foto: Radim Mikš



▲ Ústřední hala s pásovým světlíkem; foto: Michal Bartoš



▲ Jídelní kout s průhledem do okolní krajiny; foto: Michal Bartoš

v nichž jsou jen vzhledem k morfologii terénu jednotlivé úrovně jemně odstupňovány pouze dvakrát dvěma schodišťovými stupni. Toto měkké „kaskádovité“ usazení do terénu je vyjádřeno i mírným odstupňováním hmot v exteriéru.

Do domu se vstupuje z ulice z prostřední úrovně od východu, zatímco vjezd do garáže je situován zespodu z jižní strany od dolní hranice pozemku. Ze zádveří se vstoupí do prostorného a překvapivě světlého vestibulu, nebo lépe řečeno haly, která slouží zároveň jako soukromá galerie a je osvětlena shedovými zářezky (světlíky) skrz strop. Tato skutečnost propůjčuje galerijnímu prostoru velkorysost a zvláštní atmosféru, dobře od-

povídající účelu. Přední část haly u vstupu má stejnou niveletu jako zádveří. Z této úrovně hala doprava odbočuje do mírně zvýšené soukromé části domu s šatnou, koupelnou, ložnicemi a pracovnou. Velmi zdařilé je i prosvětlení chodby v prostoru před vstupem do ložnic originálním světlíkem ve tvaru křídla, poskytujícím výhled na oblohu rohovým prosklením sestávajícím ze dvou protáhlých trojúhelníků posazených osou svého styku na osu chodby.

Směrem k jihu se prostor haly prohlubuje opět o dva stupně směrem k prosklené nise, nabízející výhled do intimní severní části zahrady a směrem k vlastnímu obytnému prostoru, opatřenému krbem a souvisejícím

s kuchyňskou částí a jídelnou. Obytný prostor se přes roh otevírá k výhledu na zahradní scenerii do údolí řeky Svratky a k přístupu na terasu. Konsekventní užití rohového prosklení a otevření ve všech obytných prostorách – hale, obytném pokoji i jídelně s kuchyní – harmonuje s povahou terénu a možnostmi nerušeného výhledu. Objemu celého objektu pak dodává náležitou členitost.

V tomto smyslu se architekt úspěšně pokouší navázat na tradice stavění nikoli vytvářením apriorních protikladů k přírodnímu rámci, nýbrž navrhováním a stavěním ve shodě s ním.

K severnímu průčelí je situováno jednoramenné kovové schodiště pro přístup na střechu,

kteří je jakousi reminiscencí na „námořní“ trend architektury dvacátých let. Naproti tomu na terasu před obytným pokojem navazuje pohodlnými schodišťovými stupni dostupný nově rekonstruovaný otevřený bazén v zahradě.

Diferencované členění hmot celého objektu, které dává stavbě citlivé lidské měřítko, podporuje i uvážená volba materiálů na průčelích – z ulice dřevěným obkladem, bílou a vínově červenou omítkou a kamenným obkladem obytného pokoje na terase. Ta je zčásti kryta lehkou kovovou pergolou. Garáž a terasa je pak provedena v pohledovém betonu, kterému věnoval zhotovitel stavby maximální péči. Vnitřní vybavení je uměřené, avšak

poskytující dostatek komfortu. Uvážené, s místem a úkolem korespondující volbě materiálů odpovídala i pečlivost provedení detailů.

## Konstrukce rodinného domu

Konstrukčně je stavba zděná s monolitickými stropy a monolitickým suterénem, který tvoří železobetonovou vanu jako ochranu před možným výskytem tlakové vody. Nepodsklepená část stavby je založena na betonových pásech vytvářejících tuhý rošt. Vzhledem k částečnému podsklepení suterénu a reálné hrozbě výskytu tlakové vody, dané sprašovým, málo propustným podložím, musel architekt v úzké spolupráci se zhotovitelem stavby vyřešit řadu poměrně náročných detailů hydroizolace spodní stavby při zachování potřebné tuhosti a provázanosti základových konstrukcí v různých výškových úrovních.

Cihelné obvodové zdivo je na severní straně a částečně na západní straně doplněno za-  
teplovacím systémem. Na jižní straně je naopak použita masivní akumulární stěna vylepšující tepelnou pohodu obytné části. Požadavku na využití tepelných zisků v přechodných obdobích byla podřízena i konstrukce pís-  
kovecového obkladu, který byl na fasádu lepen kontaktně.

Střecha objektu je plochá s hydroizolační vrstvou tvořenou fólií. Střecha je řešena ve dvou výškových úrovních a pohledově doplněna hmotami světlíků. Výplně otvorů jsou hliníkové s eloxovaným povrchem, což podtrhuje výslednou harmonii a lehkost stavby.

Dům je doplněn poměrně rozlehlou terasou posazenou v úrovni cca 1,2 m nad bazénem, což umožňuje nerušené výhledy i při případném zakrytí bazénu. Terasa je lemována velmi zdařilým nerezovým zábradlím s výplní z nerezové lankové sítě. Na západní straně na terasu navazuje ve výškové úrovni terasy malý okrasný bazének, který příjemně

uzavírá intimní venkovní prostor před obytnou částí domu.

## Závěr

Rodinný dům ASTRA je umístěn ve velmi atraktivní oblasti bydlení s řadou mimořádně kvalitních příkladů individuálního bydlení zejména první třetiny dvacátého

století (a také z let šedesátých), dobře do tohoto sousedství zapadá a přináší neokázalým, avšak lidským tónem a zaujetím své architektury další hodnotný příspěvek do této významné rezidenční lokality. ■

### Základní údaje o stavbě

#### Investor:

soukromá osoba

#### Architekt:

Ing. arch. Radim Mikš,  
aut. arch.,  
www.arch-area.cz

#### Stavbyvedoucí:

Ing. Jan Pluskal

#### Statika:

Ing. Jitka Vlčková, aut. Ing.

#### Zhotovitel:

KALÁB – stavební firma  
s.r.o.

#### Realizace:

05–2008/11–2009

inzerce